

TISKOVÁ ZPRÁVA

Praha 19. července 2023

Akademie věd ČR
Národní 1009/3, 110 00 Praha 1
www.avcr.cz

PRAŽSKÝ HRAD JAKO DEPOZITÁŘ DOBOVÉHO OBLEČENÍ. LETITÝ VÝZKUM DOKLÁDÁ I PŘÍTOMNOST ASIJSKÝCH LÁTEK

Vysokou úroveň textilní produkce ve středověku i raném novověku dokládají luxusní dovezené tkaniny a části odění, které během třicetiletého bádání popsaly expertky z Archeologického ústavu AV ČR, Praha, a Správy Pražského hradu. Představují tak nejuvýznamnější sbírku archeologických textilií v České republice, přičemž všechny oděvy a oděvní doplňky pocházejí z nálezů přímo v areálu Pražského hradu. Většina památek tvořila součást pohřebních výbav českých panovníků, jejich rodinných příslušníků, světců a církevních hodnostářů.

Nejstarší dochovaný kus liturgického oděvu, unikátní čínské a další asijské tkaniny nebo obleček pro kojence. Různé látky a pozůstatky oblečení z rozmezí 10. až 18. století spojuje Pražský hrad a dvousvazková monografie tří žen, které výzkumu textilií zasvětily kus profesního života. Východiskem jejich práce bylo uspořádání rozsáhlé textilní sbírky a vybudování specializované restaurátorské dílny přímo na Pražském hradě, na které potom navázalo samotné bádání.

„Podařilo se nám prozkoumat a popsat 270 kusů různých typů oblečení, látek a dalších textilních doplňků,“ popisuje Helena Březinová z Archeologického ústavu AV ČR, Praha. *„Většina pochází z hrobů či tumb, dlouhodobě se tedy nacházely v nevyhovujících podmínkách, takže práce s degradovanými fragmenty byla velmi náročná,“* dodává vědkyně.

Luxus panovnických rodin i církevních hodnostářů

Expertky mezi archeologickými nálezy z kostela Panny Marie, baziliky sv. Jiří, katedrály sv. Víta, kostela Všech svatých a studny v jeho blízkosti objevily různé typy pohřebních oděvů, vybavení tumb světců nebo unikátní kolekci tkanin asijské provenience, které platily ve středověku za zboží vysoké hodnoty.

„Také fragmenty tkanin pocházející z církevních rouch z hrobů pražských biskupů z 11.–13. století ukazují rozmanitost tehdejší luxusní textilní produkce. Stejně jako pohřební výbavy čtyř manželek Karla IV. Výjimečná je i kolekce relikviářových tkanin z tumb českých patronů,“ přibližuje Milena Bravermanová, dlouholetá kurátorka textilní sbírky Správy Pražského hradu.

Kontakt pro média: **Eliška Zvolánková**
Divize vnějších vztahů AV ČR
press@avcr.cz
+420 739 535 007

Luxus většinou hedvábných látek podtrhuje také široké spektrum vzorů na textiliích ze 14.–16. století: geometrické, rostlinné, někdy se na rouchách objevovala zvířata, prvky architektury, lidské postavy či arabské nápisy. Třicetiletý výzkum jedinečného souboru textilií zahrnoval restaurování, textilně technologický průzkum, vyhledávání podobných nálezů ze světových sbírek, interpretace vzorů, střihů i použití nebo dokonce spojení s historickými osobnostmi. Celou práci shrnuje česko-anglická monografie *Textilie z archeologických výzkumů na Pražském hradě. Památky po českých panovnících, jejich rodinných příslušnících, světcích a církevních hodnostářích*, kterou vydalo nakladatelství Academia ve spolupráci s pražským Archeologickým ústavem AV ČR.

Příběhy skryté za oblečením

Dlouhodobá práce expertek se v knize propisuje v mnoha kapitolách. Jádrem publikace je katalog samotných textilií, který vychází z práce několika restaurátorek z hradních dílen. Obsahuje také popis areálu Pražského hradu jako pohřebiště historických osobností, včetně okolností úmrtí, průběhů pohřebních slavností až po otevření a vyzvednutí ostatků.

„Díky propojení historie a technologického průzkumu textilií jsme objevily i mnohé příběhy – našly jsme například zcela ojedinělý obleček pro kojence, který pravděpodobně sloužil jako křestní a posléze i pohřební roucho jednoho z přemyslovských dětí v poslední třetině 13. století,“ vypráví Helena Březinová.

„Pohnutý je také osud textilií z královské hrobky v katedrále sv. Víta, které byly poznamenány opakovaným otevíráním a přemísťováním ostatků a pohřebních výbav. Typickým příkladem je sametová tkanina pláště z hrobu Karla IV., z níž v minulosti jeden návštěvník pravidelně vystřihával kousky tkaniny s motivem hroznů,“ dodává Milena Bravermanová. Podařilo se též zrekonstruovat podobu pohřební výbavy Karla IV. ležícího na katafalku na základě propojení dochovaných historických zpráv a výzkumu samotných zachovaných textilií.

Monografie popisuje i stručné dějiny středověké hedvábnické produkce a obchodu a nevynechává ani středověkou a renesanční módu. Autorský tým tvoří dvě archeoložky se specializací na archeologický textil – Milena Bravermanová a Helena Březinová – a textilní technoložka Jana Bureš Víchová.

Více informací:

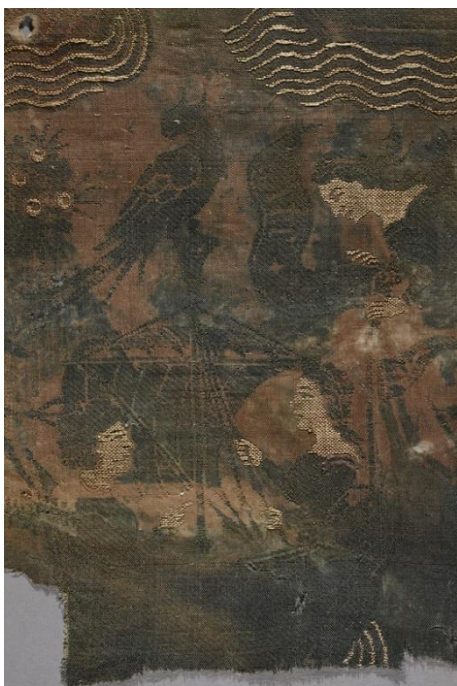
Helena Březinová
Archeologický ústav AV ČR, Praha
brezinova@arup.cas.cz
+420 723 075 925



Tkanina s palmetami, rostlinným motivem a květy s drobnými kosočtverci; 1. polovina 14. století; střední Asie; surcot s tříčtvrtečním rukávem z pohřební výbavy jedné z manželek Karla IV.



Tkanina s hradbami a zvířaty; pokročilá druhá polovina 14. století; Itálie; oděv z pohřební výbavy jedné z manželek Karla IV.



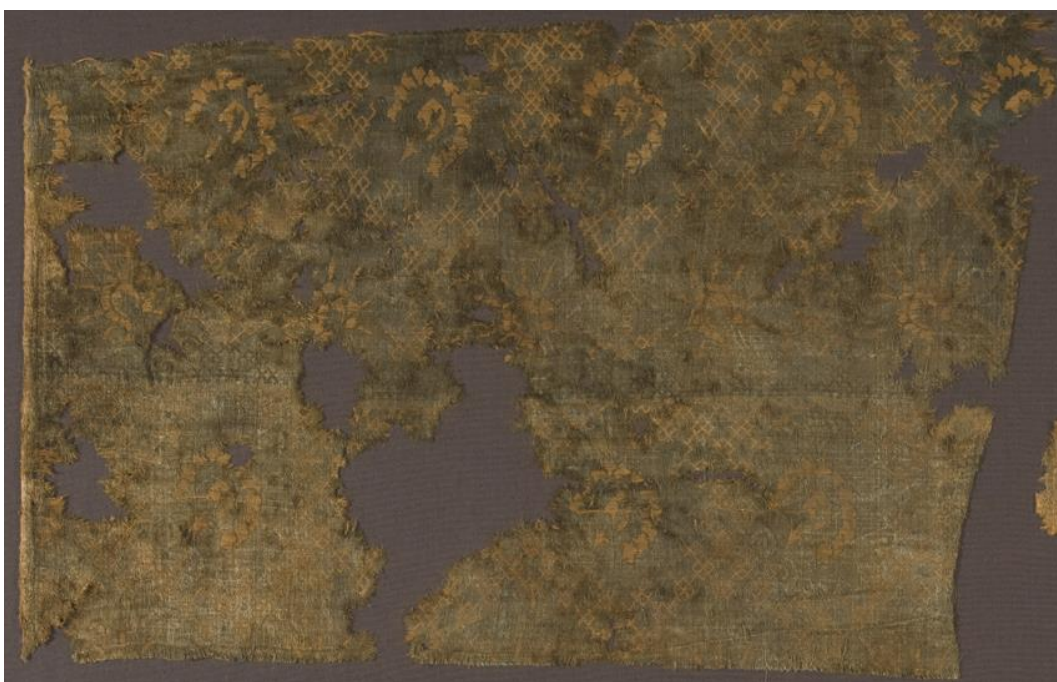
Tkanina s plachetnicemi; pokročilá druhá polovina 14. století; Itálie; plášť z pohřební výbavy jedné z manželek Karla IV.



Vlasová tkanina s rozetami, granátovými jablky a květy; okolo poloviny 15. století; Itálie; polštář z pohřební výbavy Ladislava Pohrobka († 1457)



Karel IV. na katafalku – rekonstrukce podoby pohřební výbavy a oděvu Karla IV. (kresba: P. Chotěbor)



Tkanina s palmetami a kosočtverečnou sítí; první polovina 14. století; střední Asie; část oděvu z pohřební výbavy Karla IV. († 1378)